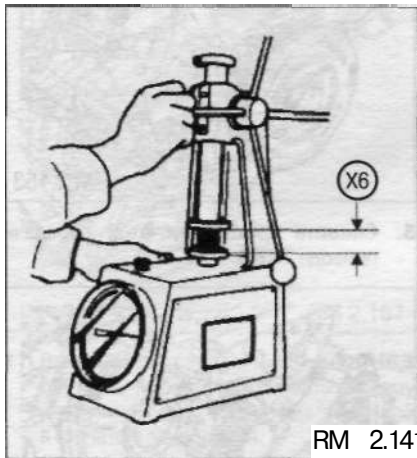


Проверка износа пружин клапанов

Проверка износа пружин клапанов состоит в проверке остаточной жесткости бывшей в эксплуатации пружины. Проверку можно производить как на специальном приспособлении, показанном на рисунке, так и при помощи любых других приспособлений, которые позволяют прилагать определенные осевые усилия пружины с одновременным измерением ее длины.

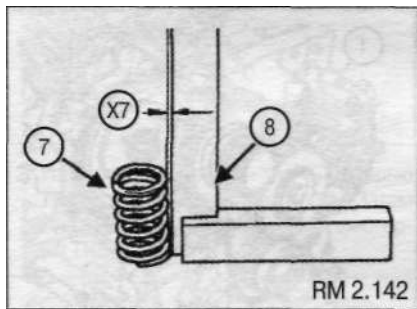


RM 2.141

Проверка отклонения пружин клапанов от перпендикулярности

На поверочную плиту поместите пружину клапана (7) и слесарный угольник (8).

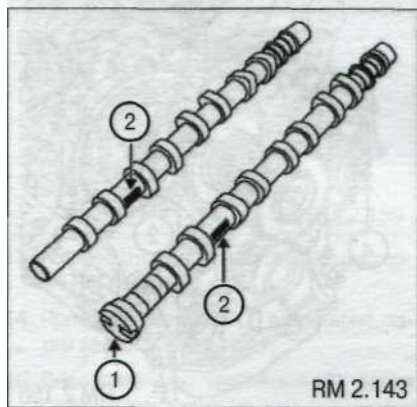
При помощи набора щупов проверьте зазор (X7). Зазор (X7) должен быть меньше 1,6 мм.



RM 2.142

Распределительные валы

Идентификация



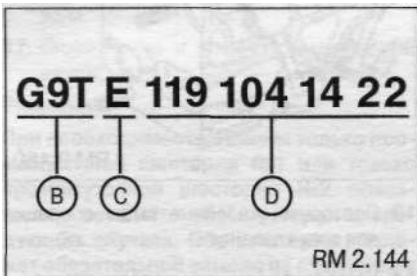
RM 2.143

Как различить распределительные валы:

- распределительный вал выпускных клапанов имеет паз (1) для привода вакуумного насоса,
- распределительный вал впускных клапанов паза для привода вакуумного насоса не имеет.

Валы различаются также по маркировке (2):

- маркировка (B) указывает модель двигателя,
- маркировка (C) указывает назначение распределительного вала (A = впускной и E = выпускной),
- метка D используется исключительно для внутреннего обращения.



Геометрические характеристики

Осевое перемещение, мм	0,05-0,13
Количество опор	6
Диаметр шеек распределительных валов, мм	25(0;-0,021) -
Диаметр опор в головке блока цилиндров, мм	25 (+ 0,040; + 0,061)

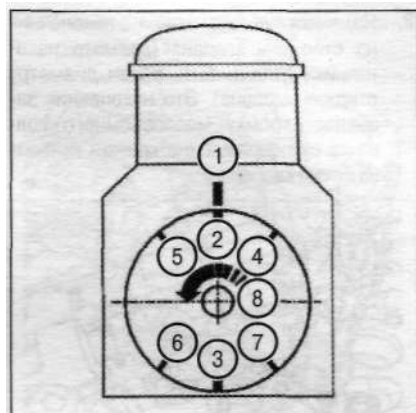
Диаграмма фаз газораспределения

Фаза ГРМ	Угол поворота коленчатого вала относительно ВМТ
Начало открытия впускного клапана с запаздыванием (Г)	IV
Закрытие впускного клапана с запаздыванием	16°
Открытие выпускного клапана с опережением	28°
Закрытие выпускного клапана с опережением (2*)	-13°

Примечания

1*) Так как угол начала открытия впускного клапана с запаздыванием является отрицательным, то открытие клапанов происходит после ВМТ.

2*) Так как угол начала закрытия выпускного клапана с опережением является отрицательным, то закрытие клапанов происходит до ВМТ.



1. Неподвижная метка ВМТ на блоке цилиндров
2. Подвижная метка ВМТ на маховике
3. Подвижная метка НМТ на маховике
4. Начало открытия впускного клапана с запаздыванием
5. Закрытие выпускного клапана с опережением
6. Закрытие впускного клапана с запаздыванием
7. Открытие выпускного клапана с опережением
8. Направление вращения коленчатого вала (если смотреть со стороны маховика)

RM 2.145

Сборка ГБЦ

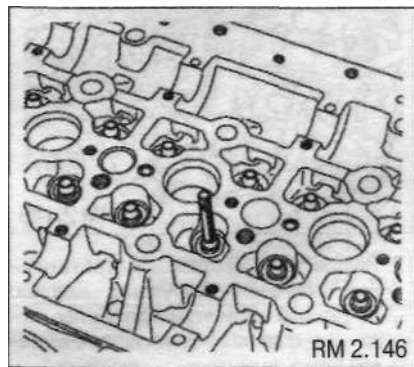
1. Установите новые клапаны.
2. Слегка притрите каждый клапан к седлу.
3. Тщательно вытрите и затем пометьте все детали, затем приступите к сборке,
4. Смажьте моторным маслом внутреннюю поверхность направляющей втулки клапана.
5. Установите опорные шайбы пружин (если они есть, см. раздел «Проверка головки блока цилиндров»).

Установку маслоотражательных колпачков производите только с помощью подходящего приспособления.

Примечание: не смазывайте моторным маслом маслоотражательные колпачки перед установкой.

Установка новых маслоотражательных колпачков

6. Вставьте клапан в головку блока цилиндров.



RM 2.146