

Глава 1 Текущий уход и обслуживание

Содержание

Активная система предупреждения о сроке наступления планового ТО (ASSYST).....	12
Общая информация о настройках.....	12
Проверка уровней жидкостей, контроль утечек.....	13
Замена двигательного масла и масляного фильтра	15
Проверка системы питания, замена топливного фильтра.....	16

Проверка состояния и замена шлангов/металлических линий двигательного отсека, локализация утечек.....	16
Проверка состояния ремней привода вспомогательных агрегатов.....	18
Проверка функционирования системы охлаждения и морозоустойчивости охлаждающей жидкости, замена жидкости.....	19

1 Активная система предупреждения о сроке наступления планового ТО (ASSYST)

На примере моделей М-класса

Индикатор срока наступления планового техобслуживания (ТО)

Замечание: Индикатор срока наступления планового ТО информирует об ОПТИМАЛЬНОМ сроке проведения технического обслуживания и его показания никак не связаны с уровнем двигательного масла.

Замечание: Если аккумуляторная батарея отсоединяется, то время стоянки автомобиля не включается в отсчет срока наступления планового ТО, - для сохранения периодичности проведения процедур текущего обслуживания этот период времени должен быть учтен.

Приблизительно за один месяц до наступления срока очередного ТО при включении зажигания в поле показаний одометра цифрового дисплея спидометра приблизительно на 10 секунд выводится значение величины оставшегося пробега (в километрах), либо времени (в днях) до момента выполнения процедур очередного обслуживания (см. иллюстрацию 1.2).

При этом, вывод в переднее поле дисплея пиктограммы $\hat{\wedge}$ означает, что предстоит плановое выполнение работ по Списку А, а fZE - по Списку В (проконсультируйтесь у специалистов СТО Mercedes-Benz). В основном поле дисплея высвечивается значение пробега, остающегося до прохождения ТО в километрах (например, 1000), либо количество дней через которое плановый объем работ должен быть произведен (например, 10). Формат вывода данных определяется условиями эксплуатации автомобиля.

Переключение дисплея в режим одо-

метра происходит автоматически через 10 секунд, либо путем нажатия на кнопку (1) (см. иллюстрацию 1.2).

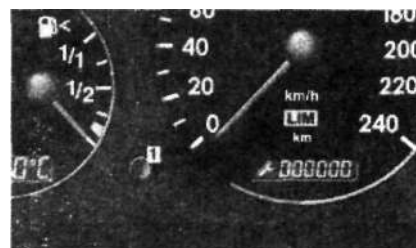
При просрочке срока проведения ТО индикатор начинает работать в проблесковом режиме, кроме того, впереди цифровых данных высвечивается знак «минус».

Предусмотрена также возможность вывода сервисных показаний г.ручную, для чего следует предварительно активировать комбинацию приборов (см. инструкцию по эксплуатации автомобиля), а затем дважды в течение 1 секунды нажать кнопку переключения дисплея (см. иллюстрацию 1.2). Возврат дисплея в штатный режим (режим одометра) происходит автоматически через 10 секунд, либо путем нажатия на ту же кнопку.

Сброс индикатора производится на станции техобслуживания Mercedes-Benz, где выполнялось плановое ТО.

В случае необходимости сброс индикатора может быть произведен собственными силами владельца автомобиля: Поверните ключ в замке зажигания в положение 2 и сразу же дважды в течение 1 секунды нажмите на кнопку переключения дисплея (см. иллюстрацию 1.2), на экран дисплея выведется последние данные по сроку наступления планового ТО. Поверните ключ в положение 0. Далее, нажмите кнопку и, удерживая ее нажатой, поверните ключ в положение 2, - на экране дисплея останется высвеченной индикация срока предыдущего обслуживания, затем, приблизительно через 10 секунд, после звукового сигнала будет выведен срок очередного ТО, - отпустите кнопку. Спустя еще около 10 секунд дисплей автоматически переключится в режим одометра.

При случайном сбросе индикации срока наступления планового ТО функция может быть вновь активирована на СТО Mercedes-Benz.



1.2 Информация о сроках наступления планового ТО выводится в поле показаний одометра вмонтированно-го в циферблат спидометра цифрового дисплея

/ Кнопка переключения дисплея в режим одометра

Величина пробега, остающегося до выполнения очередного ТО, определяется манерой вождения и лежит в пределах от 15000 до 22500 км (365 + 730 дней). Экономичная манера вождения при средних оборотах двигателя и отказ от поездок на короткие расстояния способствуют ее увеличению.

2 Общая информация о настройках

Термин «настройка» используется в данном Руководстве скорее для обозначения комплекса процедур, чем одной отдельной процедуры.

Если с момента покупки автомобиля график текущего обслуживания будет строго соблюдаться, будут проводиться частые проверки уровня жидкостей, а также общего состояния подверженных повышенному износу компонентов, как предлагается в данном Руководстве, двигатель будет долго оставаться в хорошем рабочем состоянии, и необходимость в проведении какой-либо дополнительной работы сведется к минимуму.