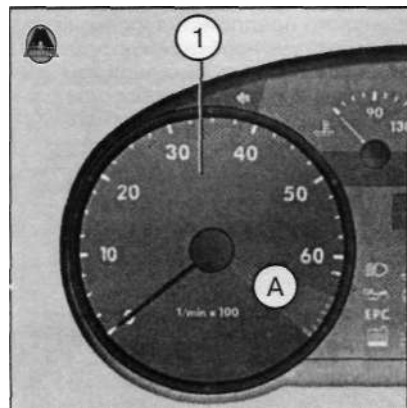


Примечание

Существует множество вариантов исполнения и комплектации автомобиля. Поэтому набор и размещение органов управления вашего автомобиля могут отличаться от изображенных здесь.

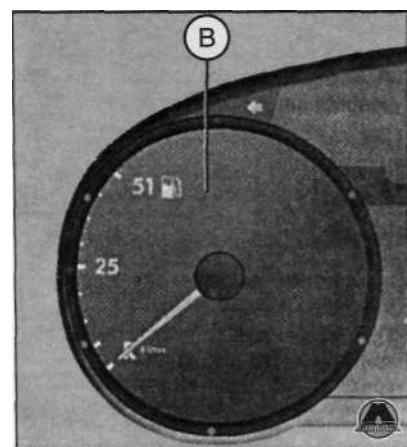
Контрольные приборы

Тахометр (опция)



Стрелка тахометра ни в коем случае не должна заходить в красную зону шкалы (A). Начало красной зоны на шкале зависит от конкретной модели установленного двигателя. При низкой частоте вращения двигателя следует перейти на более низкую передачу.

Версия автомобиля без тахометра

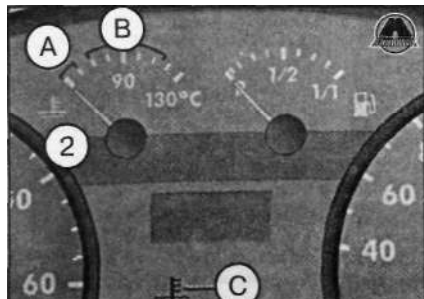


Данный рисунок показывает уровень топлива (B) модели автомобиля без тахометра, без сигнальной лампы резервного запаса топлива и без указателя температуры охлаждающей жидкости.

Примечание

Более раннее переключение на более высокую передачу позволяет экономить топливо и уменьшает шум двигателя и трансмиссии.

Температура охлаждающей жидкости



Указатель работает при включенном зажигании. При включении зажигания на протяжении нескольких секунд мигает сигнальная лампа (C) при проверке работоспособности.

(A) - зона низкой температуры.

Избегайте высокой частоты вращения двигателя и не давайте большой нагрузки на двигатель.

(B) - зона нормальной рабочей температуры.

При нормальной работе автомобиля стрелка должна находиться в средней зоне шкалы. При большой нагрузке на двигатель и высокой температуре наружного воздуха возможен периодический переход стрелки в верхнюю зону шкалы.

(C) - сигнальная лампа.

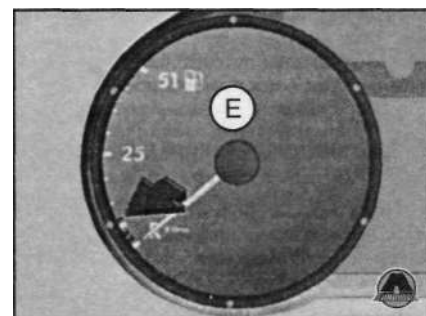
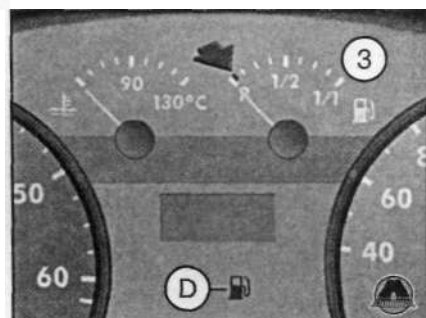
Если во время движения сигнальная лампа начинает светиться, следует, в первую очередь, посмотреть, какую температуру показывает указатель температуры охлаждающей жидкости. Если стрелка находится в зоне нормальной рабочей температуры, следует при первой же возможности добавить охлаждающей жидкости в систему охлаждения. Если же стрелка находится в правой части шкалы, за зоной (B), то это означает, что температура охлаждающей жидкости слишком высока, следует остановить автомобиль, выключить двигатель и выяснить причину неполадки. В версиях без тахометра доступна только сигнальная лампа (C). Если во время движения сигнальная лампа начинает светиться, следует остановиться, выключить двигатель и выяснить причину неполадки.

Указатель уровня топлива

Указатель работает при включенном зажигании. Вместимость топливного бака автомобиля составляет примерно 51/53* литров. Если указатель достиг значения резервного запаса топлива (показано стрелкой) и одновременно горит сигнальная лампа (D), это означает, что осталось еще около восьми литров топлива. В версии автомобиля без тахометра (E), если указатель достиг значения резервного

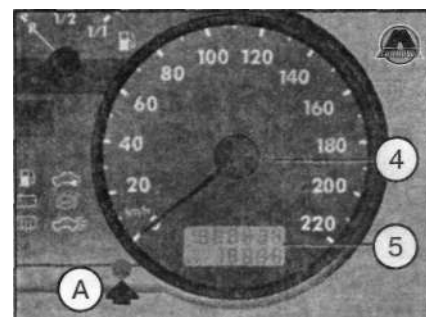
запаса топлива (показано стрелкой), это означает, что осталось еще около восьми литров топлива (в данной версии отсутствует сигнальная лампа (D)).

Версия без тахометра



Примечание
*Модель Pickup.

Спидометр



В период обкатки автомобиля следуйте рекомендациям по вождению.

Счетчик пройденного пути (одометр)

Верхний счетчик (одометр) показывает общий пробег автомобиля, нижний - пробег с определенного момента (счетчик суточного пробега). Значения показаний нижнего счетчика выводятся с точностью до десятых километра. Установка в ноль нижнего счетчика производится путем поворота установочной кнопки (A) под спидометром на ноль. Издательство "Монолит"