

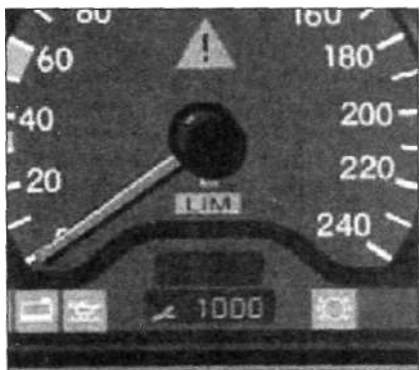
на педаль акселератора только насколько это необходимо. При движении педаль акселератора отпустить. Приспособить режим движения к дорожным условиям. Функцию стабилизации движения не выключать. Несоблюдение данных предупреждающих указаний может привести к заносу автомобиля.

**Контрольная лампа систем BAS/ESR**

Контрольные лампы системы «Тормозной ассистент» (BAS) и электронной системы стабилизации движения (ESP) скомбинированы. Постоянное загорание контрольной лампы при работающем двигателе свидетельствует о неисправности системы «Тормозной ассистент» (BAS) или электронной системы стабилизации движения (ESP).

*Примечание:* обе системы отключаются в случае неисправности или отключения системы BAS в распоряжении остается нормальное тормозящее действие тормозной системы без поддерживающей функции системы «Тормозной ассистент». При неисправности или отключении системы ESP возможно снижение мощности двигателя. Как можно быстрее обратитесь к специалисту ТО «Мерседес-Бенц» для проверки электронного ключа в замке зажигания повернуть в положение 2 и сразу же в течение одной секунды два раза нажать на кнопку 0. Электронный ключ в замке зажигания повернуть в положение 0. Нажать кнопку 0 и держать ее нажатой. Электронный ключ в замке повернуть в положение 2. Кнопку 0 и далее держать нажатой. Включается индикатор ТО с актуальной оставшейся дистанцией пробега или актуальным оставшимся временем пробега.

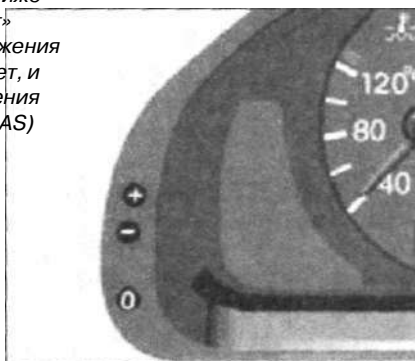
**Активная сервисная система (ASSYST) (индикация ТО)**



Приблизительно за месяц до истечения срока проведения ТО при включении зажигания загорается индикатор ТО «ключ» на счетчике общего пройденного пути. В зависимости от годового пробега следующий срок проведения ТО индицируется как оставшаяся дистанция пробега в км или оставшийся пробег в сутках.

При индикации оставшегося времени пробега дополнительно появляется символ.

При просроченном времени проведения ТО после включения зажигания начинает мигать показание индикатора и перед ним появляется знак минус. Индикатор автоматически гаснет через 10 секунд. Ручной вызов оставшихся дистанции или времени пробега. В течение одной секунды нажать кнопку 0 (слева на комбинации приборов) два раза. Включается индикация ТО с актуальной оставшейся дистанцией пробега/актуальным оставшимся временем пробега. Автоматическое или ручное выключение индикатора ТО: нажать кнопку 0 или дождаться автоматического выключения индикатора. Индикатор автоматически гаснет через 10 секунд. После проведения технического обслуживания показание индикатора ТО сбрасывается на станции ТО «Мерседес-Бенц». Сброс показания индикатора ТО: Электронный ключ в замке зажигания повернуть в положение 2 и сразу же в течение одной секунды два раза нажать на кнопку 0. Электронный ключ в замке зажигания повернуть в положение 0. Нажать кнопку 0 и держать ее нажатой. Электронный ключ в замке повернуть в положение 2. Кнопку 0 и далее держать нажатой. Включается индикатор ТО с актуальной оставшейся дистанцией пробега или актуальным оставшимся временем пробега.



Примерно через 10 секунд включается акустический сигнал, и приibl. На 10 секунд включается индикатор ТО с новой дистанцией пробега и новым побегом в сутках. Отпустить кнопку 0.

*Примечание:* Индикатор ТО дает информацию об оптимальном сроке проведения работ ТО.

**Важно!** Индикатор ТО не индицирует уровень моторного масла.

Дистанция/время пробега между двумя отдельными ТО зависит от стиля вождения. Щадящий стиль вождения при среднем числе оборотов вала двигателя и избегание поездок на короткие расстояния, при которых двигатель не прогревается до рабочей температуры, повышают дистанцию/время пробега. Индикация в километрах осуществляется при пробеге более 22 000 км в год. Индикация в сутках осуществляется при пробеге менее 15 000 км в год.

**Важно!** Если аккумуляторная батарея соединена, индикатор ТО не учитывает время стоя. Для соблюдения сроков проведения ТО необходимо учитывать этот промежуток времени.

**Автоматизированная система отопления**

Автоматизированная система отопления максимально быстро доводит температуру в салоне до установленного значения и поддерживает ее постоянной. Температура может быть установлена для каждой стороны отдельно. Изменять установленную температуру следует только маленькими ступенями.

1. Регулятор температуры для левой стороны.
2. Регулятор температуры для правой стороны.
3. Регулятор подачи воздуха.
4. Регулятор распределения воздуха.
5. Обогрев заднего стекла.
6. Кнопка режима рециркуляции воздуха.
7. Регулирующее колесико для средних сопел. Открытие: колесико повернуть вверх.

