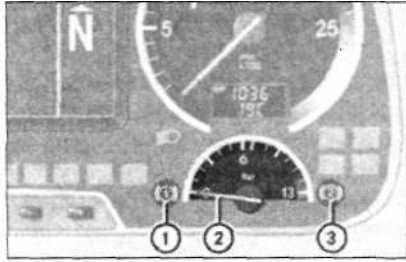


не менее 11 бар. Контур дополнительных потребителей заполняется только после заполнения тормозных контуров 1 и 2. Поверните ключ в замке зажигания в положение движения.



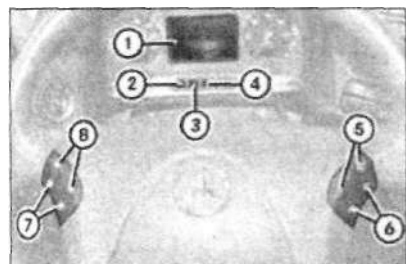
Тормозной контур с более низким давлением воздуха в ресивере индицируется контрольной лампой 1 или 3. На указателе 2 индицируется давление воздуха в ресивере соответствующего тормозного контура. Давление воздуха в ресиверах обоих тормозных контуров можно проверить в меню **КОНТРОЛЬНАЯ ИНФОРМАЦИЯ, ДАВЛЕНИЕ ВОЗД. В РЕСИВЕРЕ.**

Бортовой компьютер

Структура меню и управление функциями

Бортовой компьютер информирует водителя во время движения, например: о расходе топлива, продолжительности поездки, событиях, эксплуатационных состояниях, о сроках проведения ТО, неисправностях, причинах неисправностей, мерах по их устранению. При повороте ключа в замке зажигания в положение движения бортовой компьютер активируется. С помощью бортового компьютера Вы можете вызывать информацию о Вашем а/м и производить установку. Управление бортовым компьютером осуществляется с помощью кнопок на мультифункциональном рулевом колесе и на комбинации приборов.

Обслуживание



1. Дисплей
2. Кнопка

Сброс данных по рейсу. Сброс показаний счетчика суточного пробега



3. Подтверждение сообщений на дисплее



4. Кнопка сброса: подтверждение проведенного ТО



ИНСТРУКЦИЯ ПО ЭКСПЛУАТАЦИИ

Изменение данных по эксплуатационным материалам в меню **УСТАНОВКИ/ПОДМЕНЮ ЭКСПЛУАТАЦИОННЫЕ МАТЕРИАЛЫ**

5. + или -. Регулировка громкости аудиосистемы (радиоприемника и телефона)

Выбор подменю, изменение установок

6. Пользование телефоном:



Совершение/прием телефонного вызова/повторный набор юмера

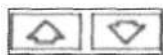


Отклонение телефонного вызова/окончание телефонного соединения/прямой вход в меню телефона

7. Перелистывание главного меню вперед/назад .



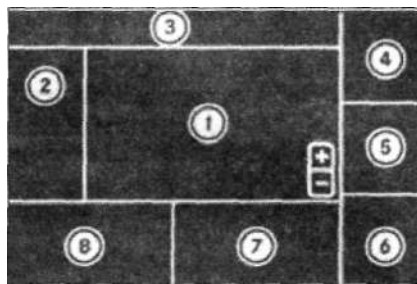
Подтверждение сообщения на дисплее. Возвращение в главное меню



8. Выбор подменю, изменение установок

Поля индикации

Возбуждение полей индикации на дисплее производится в зависимости от комплектации или функций. Сообщения на дисплее и неисправности индицируются на дисплее друг за другом в зависимости от значимости.



1. Основное поле с индикацией скорости и текстовой информацией, например, сообщениями на дисплее, указаниями по порядку действий

2. Символы или условные обозначения систем, например, контроль работоспособности системы ABS, сообщения на дисплее, индикация ТО, неисправности или индикация состояния (белого, желтого или красного цвета)

3. Индикация меню или индикация состояния (белого, желтого или красного цвета)

4. Индикация системы регулировки высоты дорожного просвета (а/м с пневмоподвеской)

5. Индикация включенной передачи (КП с системой полуавтоматического переключения передач Telligent, система автоматического переключения передач Telligent или система Mercedes PowerSoft)

6. Поле для напоминаний (введенные в память неисправности функций или принятые краткие сообщения SMS)

7. Индикация механизма блокировки дифференциала и механизма отбора мощности

8. Индикация темпомата, ограничителя скорости, системы регулирования дистанции до движущегося впереди а/м Telligent

Поля индикации могут быть соединены друг с другом.

Если на дисплее индицируется...

...то Вы можете произвести установку или выбор при помощи кнопок "+" и "-" на мультифункциональном рулевом колесе.



Индикация состояния

Степень важности сообщений на дисплее различается по белому, желтому или красному цвету отдельных сегментов индикации состояния. Указания по сообщениям на дисплее с желтой или красной индикацией состояния Вы найдете в разделе "Указания по сообщениям на дисплее".

Сообщения на дисплее

Содержат автоматически выводимую на дисплей информацию об эксплуатационном состоянии а/м, неисправностях или информацию предупредительного характера.

Сокращенные обозначения систем, символ неисправности и место возникновения неисправности

При индикации сообщения на дисплее может дополнительно появиться следующая информация: сокращенное обозначение системы соответствующего блока управления, символ неисправности, например, для повышенной температуры ОЖ, место возникновения неисправности, например, а/м-тягач. Указания по сокращенным обозначениям систем Вы найдете в разделе "Сокращенные обозначения электронных систем".

Подробное описание отдельных меню

Пользование отдельными меню

Вызов меню

Нажатием на кнопку...



...или...



...на рулевом колесе вызовите требуемое меню. На дисплее индицируется первое подменю или возможность выбора.

Нажатием на кнопку «вверх» или «вниз» вызовите требуемое подменю или произведите соответствующий выбор.

Нажатием на кнопку "+" или "-" вызовите требуемое подменю или произведите соответствующий выбор.

Эту последовательность действий Вы найдете в настоящем разделе в виде таблицы: