

ИНСТРУКЦИЯ ПО ЭКСПЛУАТАЦИИ МОДЕЛЕЙ 673-679

1. ИНФОРМАЦИОННЫЕ КАРТОЧКИ

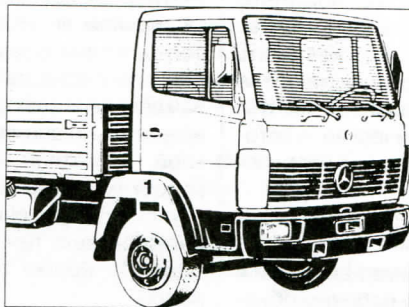
Вместе с автомобилем Вы получаете информационные карточки, содержащие все важные данные о нем (например, идентификационный номер автомобиля и номера агрегатов, а также обозначения кодеров специального оборудования и т.п.). Эти сведения необходимы при заказе запасных частей и технических запросах.

Карточка 1

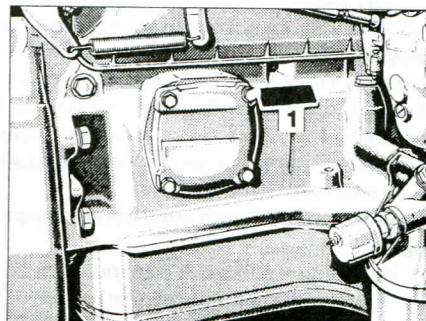
Эту карточку нельзя хранить в автомобиле в целях безопасности. Она содержит номера ключей, необходимых для последующего заказа запасных ключей.

Карточка 2

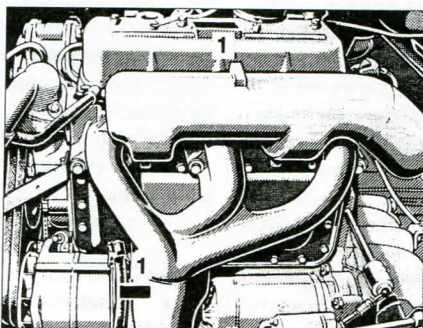
Эта карточка (без номеров ключей) находится в сервисной книжке.



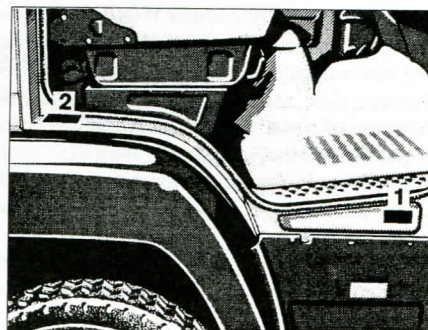
1 – Идентификационный номер автомобиля на правом лонжероне.



Двигатель 366/A/LA:
1 – Номер двигателя на картере с правой стороны.

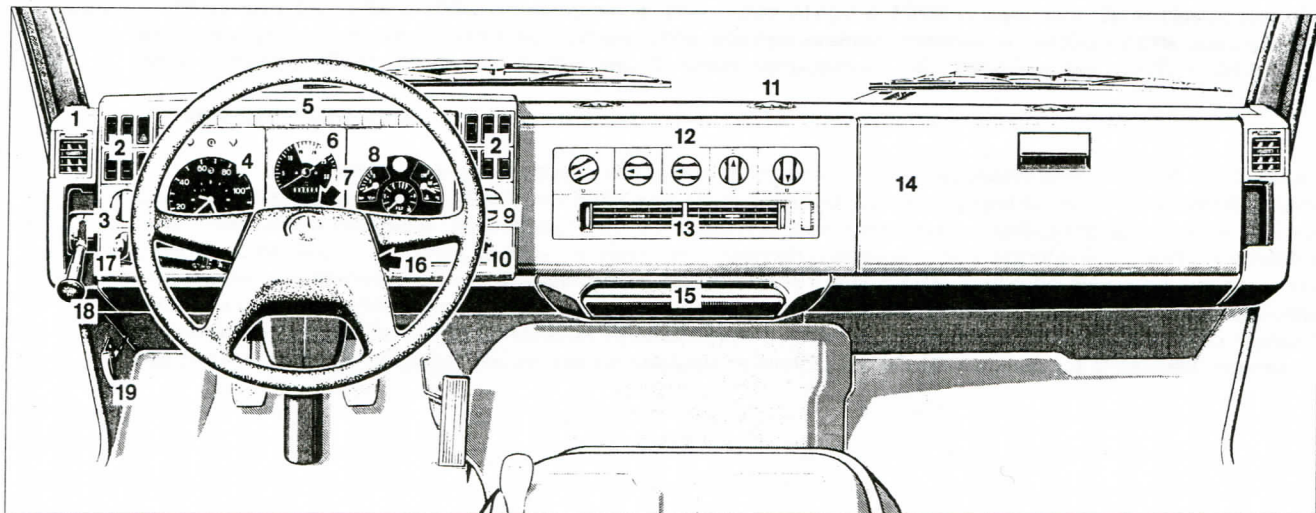


Двигатель 364/LA:
1 – Номер двигателя на крышке клапанов и на картере двигателя с левой стороны.



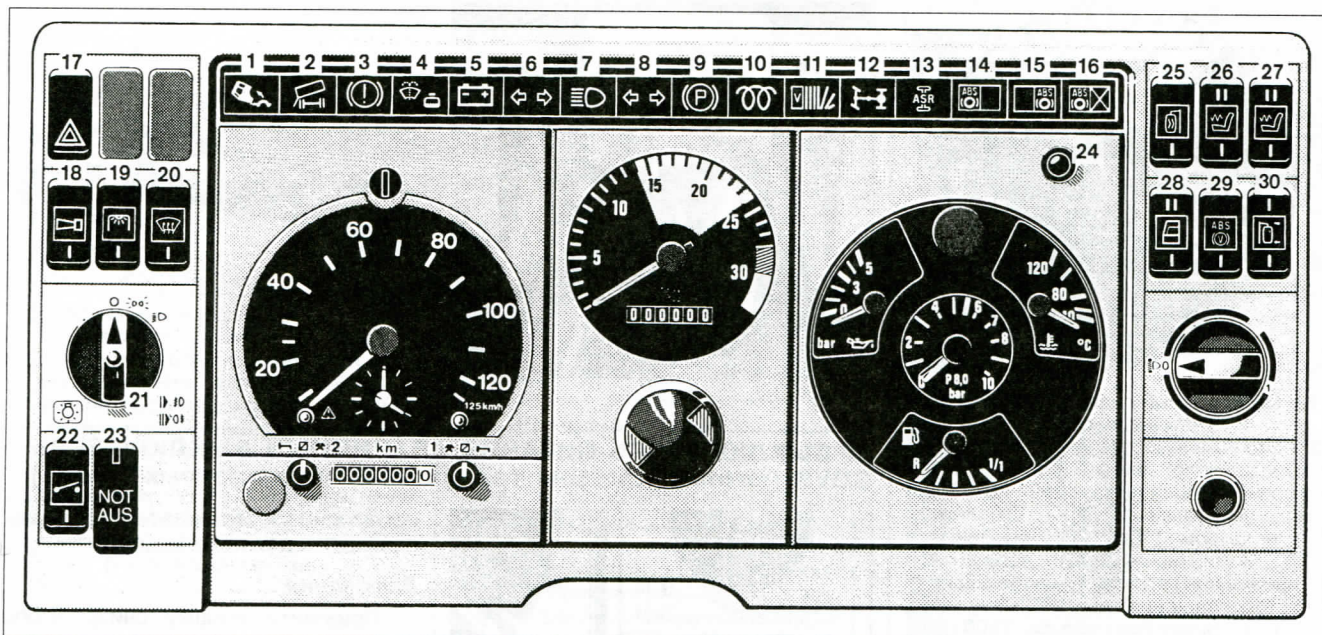
1 – Типовая табличка (идентификационный номер автомобиля, допустимые нагрузки, первоначальная регулировка света фар); 2 – Номер кузова, номер краски.

2. ПАНЕЛЬ ПРИБОРОВ



1, 11, 13 – Дефлекторы; 2 – Переключатели; 3 – Переключатель света фар; 4 – Тахограф или спидометр; 5 – Сигнальные лампочки; 6 – Тахометр; 7 – Индикатор засорения воздушного фильтра с бумажным фильтрующим элементом; 8 – Комбинированный прибор; 9 – Регулятор угла наклона фар; 10 – Прикуриватель; 12 – Регуляторы системы отопления, вентиляции и кондиционирования; 14 – Перчаточный ящик (с блоком предохранителей); 15 – Пепельница; 16 – Регулятор частоты вращения холостого хода; 17 – Комбинированный переключатель; 18 – Рычаг включения стояночной тормозной системы; 19 – Ручка открывания капота.

3. СИГНАЛЬНЫЕ И ИНДИКАТОРНЫЕ ЛАМПОЧКИ, ВЫКЛЮЧАТЕЛИ И ПРИБОРЫ



Сигнальные и индикаторные лампочки, выключатели

1. Сигнальная лампочка «Запирание кабины водителя»

2. Опрокидывающаяся платформа

Сигнальная лампочка давления воздуха в ресиверах дополнительного потребителя

Освещение фургона

3. Сигнальная лампочка износа тормозных накладок

4. Сигнальная лампочка уровня жидкости в бачке стеклоочистителей и фароомывателей

Коробка отбора мощности

5. Сигнальная лампочка неисправности подзарядки аккумуляторной батареи

6. Индикаторная лампочка указателей поворота автомобиля

7. Индикаторная лампочка включения дальнего света фар

8. Индикаторная лампочка указателей поворота прицепа/полуприцепа

9. Сигнальная лампочка неисправности стояночной тормозной системы

10. Сигнальная лампочка предпускового подогрева

11. Сигнальная лампочка неисправности ограничителя скорости

Сигнальная лампочка блокировки дифференциала передней оси

12. Сигнальная лампочка блокировки дифференциала задней оси

Грузоподъемный борт

13. Сигнальная лампочка ASR

Грузоподъемный борт

Сигнальная лампочка блокировки дифференциала раздаточной коробки

14. Сигнальная лампочка ABS автомобиля /Сигнальная лампочка ABS полноприводного автомобиля

Сигнальная лампочка ABS/ASR

15. Сигнальная лампочка ABS автомобиля с прицепом

16. Сигнальная лампочка соединительного кабеля системы ABS

Выключатели, переключатели и регуляторы

17. Выключатель аварийной световой сигнализации с индикатором

18. Выключатель пневматического звукового сигнала

19. Выключатель освещения фургона

20. Выключатель обогрева лобового стекла

21. Переключатель света фар

22. Выключатель питания

23. Аварийный выключатель

24. Регулятор подсветки щитка приборов

25. Выключатель обогрева наружного зеркала заднего вида

26. Выключатель подогрева левого сидения

27. Выключатель подогрева правого сидения

28. Выключатель стеклоподъемника пассажирской двери

29. Выключатель ABS полноприводного автомобиля

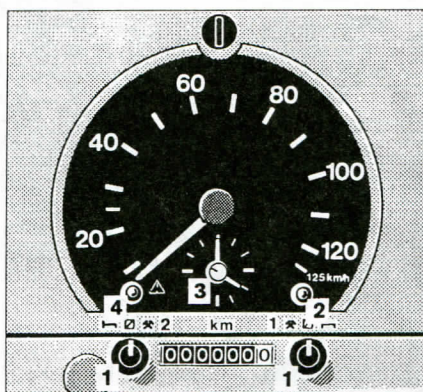
Выключатель ASR

30. Регулятор наружного зеркала заднего вида

Грузоподъемный борт с индикатором

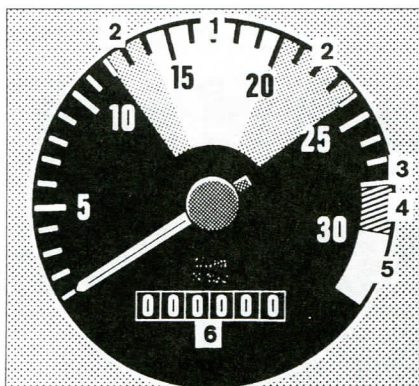
Приборы

Тахограф



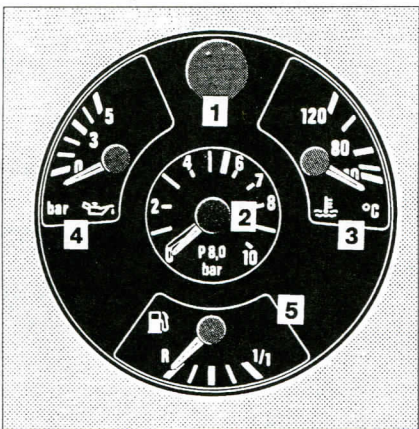
1 – Реле времени; 2 – Сигнальная лампочка превышения допустимой скорости; 3 – Часовой механизм контроля пробега; 4 – Функциональный индикатор.

Тахометр



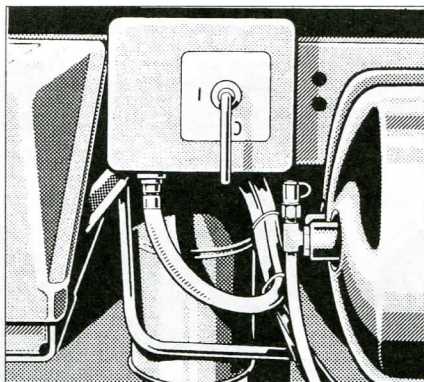
- 1 – Оптимальный диапазон работы двигателя (зеленое поле);
- 2 – Экономичный диапазон (зеленое расставное поле): двигатель внутреннего сгорания без наддува: 1200 – 2400 об/мин; двигатель внутреннего сгорания с наддувом: 1400 – 2200 об/мин;
- 3 – Номинальная частота вращения (при полной нагрузке – максимальная частота вращения): двигатель внутреннего сгорания без наддува: 2800 об/мин; двигатель внутреннего сгорания с наддувом: 2600 об/мин;
- 4 – Диапазон, ограничиваемый регулятором – предупредительный диапазон (красное заштрихованное поле);
- 5 – Превышенная частота вращения – опасный диапазон (красное поле);
- 6 – Счетчик технического обслуживания (1 единица соответствует 1000 оборотов коленчатого вала): частота вращения на холостом ходу 600 об/мин.

Комбинированный прибор



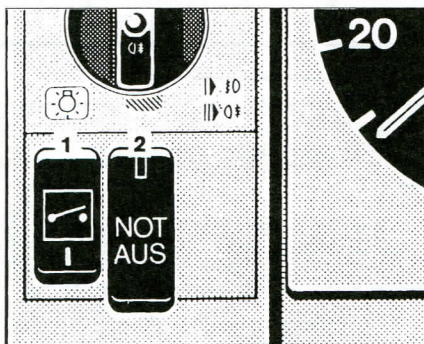
- 1 – Сигнальная лампочка давления в системе тормозного привода;
- 2 – Двухстрелочный манометр: 1-я стрелка – давление в ресивере первого контура тормозного привода, 2-я стрелка – давление в ресивере второго контура тормозного привода;
- 3 – Указатель температуры охлаждающей жидкости; 4 – Указатель давления моторного масла;
- 5 – Указатель уровня топлива.

4. ГЛАВНЫЙ ПЕРЕКЛЮЧАТЕЛЬ ГРУЗОПОДЪЕМНОГО БОРТА



«0» – выключен; «I» – включен.

5. ВЫКЛЮЧАТЕЛЬ ПИТАНИЯ/АВАРИЙНЫЙ ВЫКЛЮЧАТЕЛЬ – GGVS (автомобили для транспортировки опасных грузов)



- 1 – Выключатель питания;
- 2 – Аварийный выключатель.

Выключатель питания

Выключение

Нажмите выключатель сверху. Все потребители отсоединятся от аккумулятора, за исключением тахографа (функциональный индикатор, часы), продувки после работы, дополнительного обогрева.

Включение

Нажмите выключатель снизу. Все потребители могут включаться.

Аварийный выключатель

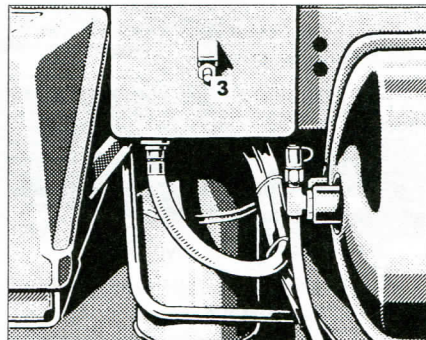
Выключение

Откройте крышку и вытащите стержень выключателя. Все потребители будут отсоединены от аккумулятора, за

исключением тахографа (функциональный индикатор, часы).

Включение

Прижмите крышку снизу, чтобы раздался щелчок. Аварийный выключатель автоматически включится.



- 1 – Аварийный выключатель (на кронштейне аккумулятора).

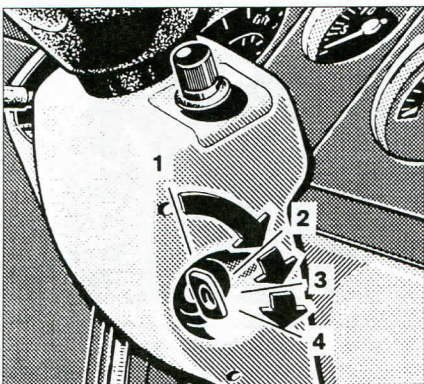
Выключение

Откройте крышку и поднимите рычаг выключателя вверх. Все потребители будут отсоединены от аккумулятора, за исключением тахографа (функциональный индикатор, часы).

Включение

Прижмите крышку снизу до упора. Аварийный выключатель автоматически включится.

6. ЗАМОК ЗАЖИГАНИЯ



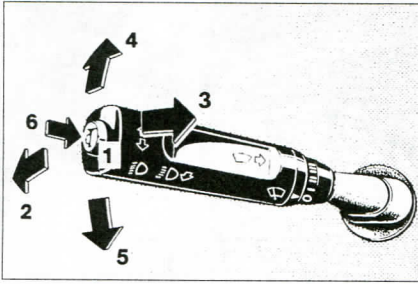
Положение 1. При вынужденном вытаскивании ключа рулевое колесо заблокировано. Ключ вынимается только в положении 1.

Положение 2. Рулевое колесо разблокировано. В этом положении ключа зажигания включены все электронные системы автомобиля, кроме радиоприемника.

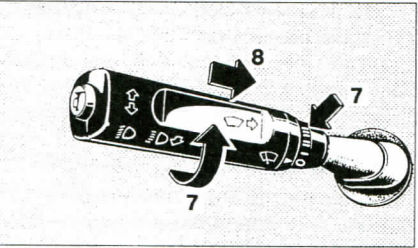
Положение 3. В этом положении ключа зажигания включены все электронные системы автомобиля.

Положение 4. Это положение используется только для запуска двигателя. Ключ зажигания следует отпускать из этого положения сразу же после запуска двигателя.

7. КОМБИНИРОВАННЫЙ ПЕРЕКЛЮЧАТЕЛЬ



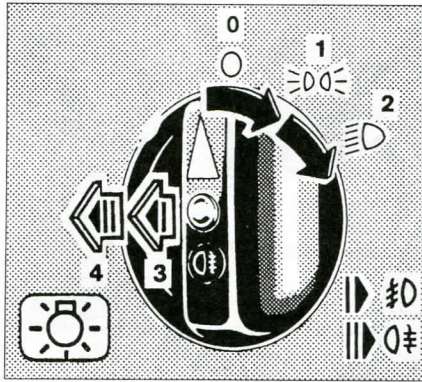
1 – Ближний свет; 2 – Дальний свет; 3 – Световой сигнал; 4 – Правый указатель поворота: до точки сопротивления – кратковременное мигание, после точки сопротивления (фиксированное положение) – длительное мигание; 5 – Левый указатель поворота до точки сопротивления – краткое мигание, после точки сопротивления (фиксированное положение) – длительное мигание; 6 – Звуковой сигнал.



7 – Стеклоочистители: «0» – выключено, «I» – прерывистая работа, «II» – медленно, «III» – быстро; 8 – Стеклоомыватель и фароомыватель: нажать переключатель – включено.

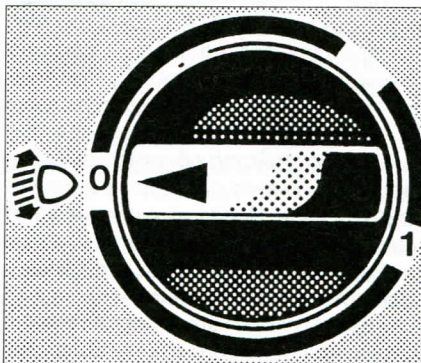
Фароомыватель включается только после включения осветительных приборов автомобиля. Щетки стеклоочистителей нужно регулярно проверять на загрязнение и повреждения.

8. ПЕРЕКЛЮЧАТЕЛЬ СВЕТА ФАР



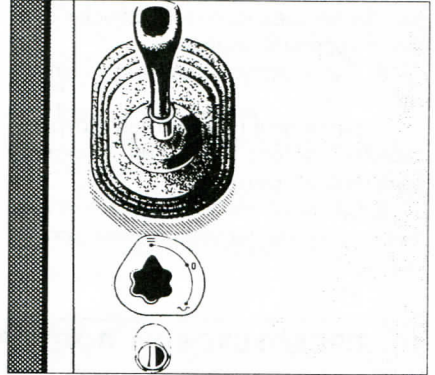
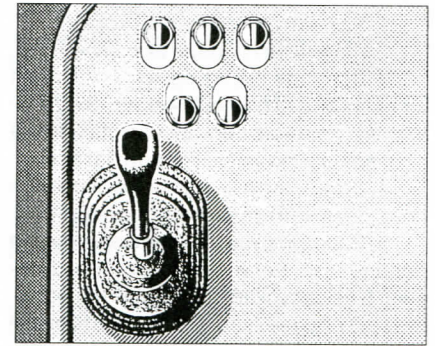
Положение «0» – Выключен; **Положение «1»** – Габаритные огни; **Положение «2»** – Ближний/дальний свет (в зависимости от положения комбинированного переключателя); **Положение «3»** – Противотуманные фары, в положении 1 или 2; **Положение «4»** – Противотуманные фары или противотуманный задний фонарь с индикатором, в положении 1 или 2.

9. РЕГУЛЯТОР УГЛА НАКЛОНА ФАР



Положение «0» – Первоначальное положение; **Положение «1»** – Автомобиль загружен.

10. КЛАПАНЫ ПЕРЕКЛЮЧЕНИЯ



Блокировка дифференциала задней оси

Блокировка дифференциала передней оси

Блокировка дифференциала раздаточной коробки

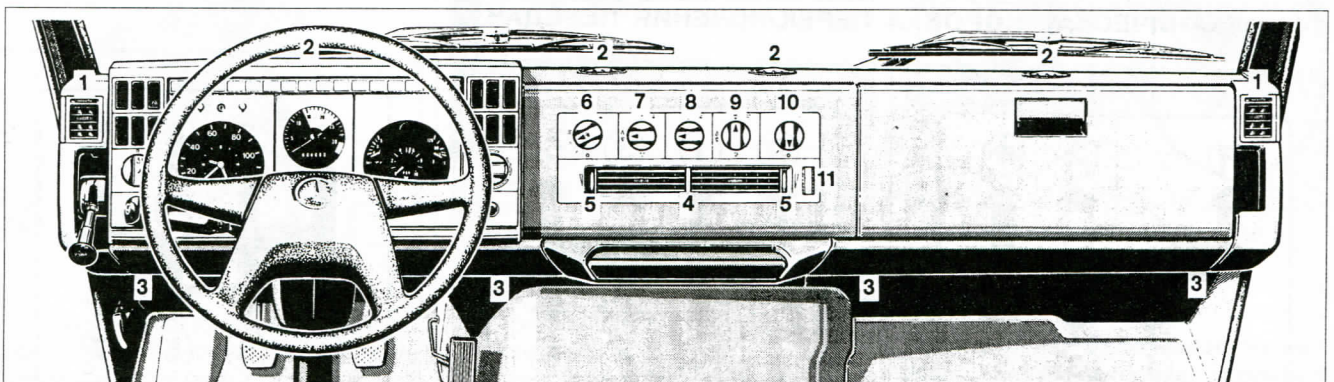
Коробка отбора мощности

Устройство аварийного растормаживания стояночной тормозной системы

Коробка отбора мощности
NA 3/60-11

Раздаточная коробка

11. СИСТЕМЫ ОТОПЛЕНИЯ, ВЕНТИЛЯЦИИ И КОНДИЦИОНИРОВАНИЯ

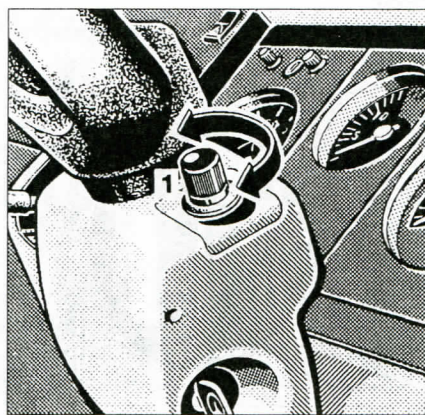


1 – Боковые дефлекторы; 2 – Дефлекторы обдува лобового стекла (регулируемые); 3 – Дефлекторы обдува нижней части салона; 4 – Вентиляционная решетка (регулируемая); 5 – Заслонка канала подачи свежего воздуха; 6 – Выключатель вентилятора; 7 – Регулятор подачи воздуха; 8 – Регулятор температуры; 9 – Регулятор подачи воздуха (свежий воздух/ рециркуляция воздуха); 10 – Выключатель кондиционера; 11 – Регулятор температуры (кондиционер).

12. ЗАПУСК И ОСТАНОВКА ДВИГАТЕЛЯ

Запуск двигателя

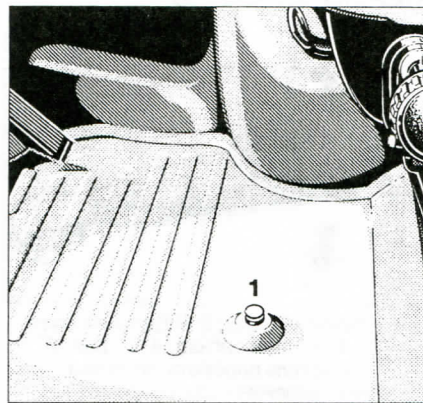
1. Затяните стояночный тормоз.
2. Включите питание аккумулятора.
3. Вставьте ключ в замок зажигания и поверните его в положение «3». Должна загореться сигнальная лампочка подзарядки аккумуляторной батареи.
4. Установите рычаг переключения передач в нейтральное положение.
5. Заведите двигатель, не нажимая педаль газа. Если двигатель через секунд 5 не запускается, медленно надавите на педель газа. Перед повторным запуском поверните ключ назад до упора. После трех попыток запуска сделайте короткий перерыв.
6. После запуска двигателя отпустите ключ.
7. Отпустите педаль газа и отрегулируйте частоту вращения холостого хода (600 об/мин).
8. Сразу же после запуска двигателя проследите за указателем уровня масла.



1 – Регулятор частоты вращения холостого хода.

Остановка двигателя

9. Перед выключением дайте двигателю поработать 1-2 минуты на холостом ходу.
10. Отпустите педаль газа.



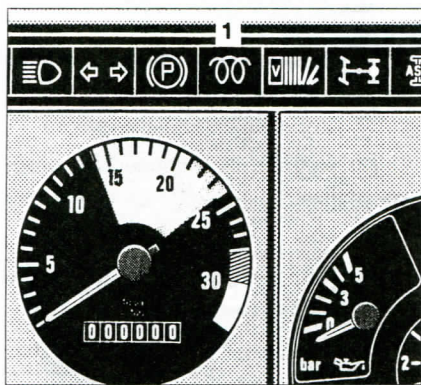
1 – Кнопка крана управления.

11. Автомобили с автоматической коробкой переключения передач: рычаг селектора переключения передач установите в положение «N».

12. Нажмите ногой на кнопку перед сидением водителя.

13. ПРЕДУСКОВОЙ ПОДОГРЕВ

Вставьте ключ в замок зажигания и поверните в положение «3». Должна загореться сигнальная лампочка 1 «Предпусковой подогрев».



При температуре охлаждающей жидкости свыше 15 °С индикатор гаснет приблизительно через 2 секунды (функциональный контроль). При температуре охлаждающей жидкости ниже 15 °С автоматически включается факельное устройство облегчения пуска. Индикатор гаснет приблизительно через 20 секунд. После того как погаснет индикатор запустить двигатель.

Предпусковой подогрев автоматически отключается, если:

- двигатель не запустился в течение 30 секунд после того как погасла сигнальная лампочка «Предпусковой подогрев»;
- двигатель был запущен, пока сигнальная лампочка «Предпусковой подогрев» горела;

- при работающем двигателе не погасла сигнальная лампочка неисправности подзарядки аккумуляторной батареи;

- температура охлаждающей жидкости при работающем двигателе достигла 30 °С.

Если сигнальная лампочка не гаснет или загорается при работающем двигателе, это указывает на возникновение неисправности в системе предпускового подогрева.

Внимание! Предпусковой подогрев не работает, если двигатель запускается до того момента, как погаснет сигнальная лампочка.

14. МЕХАНИЧЕСКАЯ КОРОБКА ПЕРЕКЛЮЧЕНИЯ ПЕРЕДАЧ

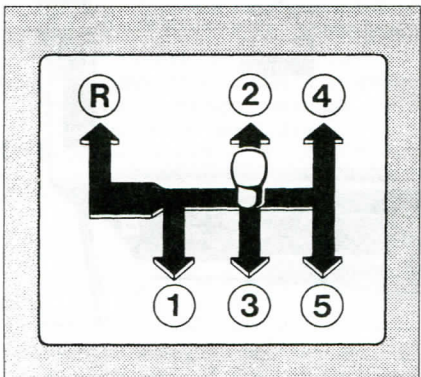


Схема переключения коробки передач G 2/27, G 3/50, G 3/60

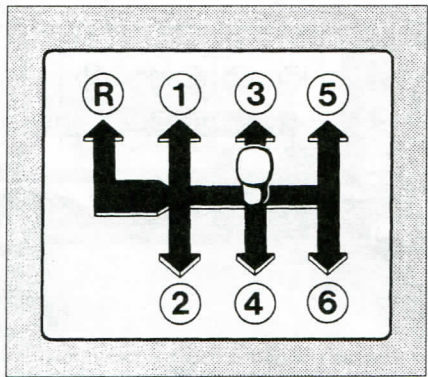


Схема переключения коробки передач G 3/45, G 3/55, G 4/65

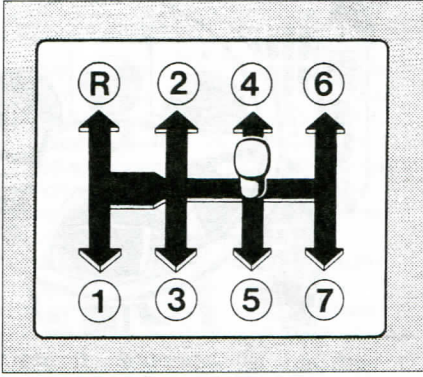


Схема переключения коробки передач G 4/65-7