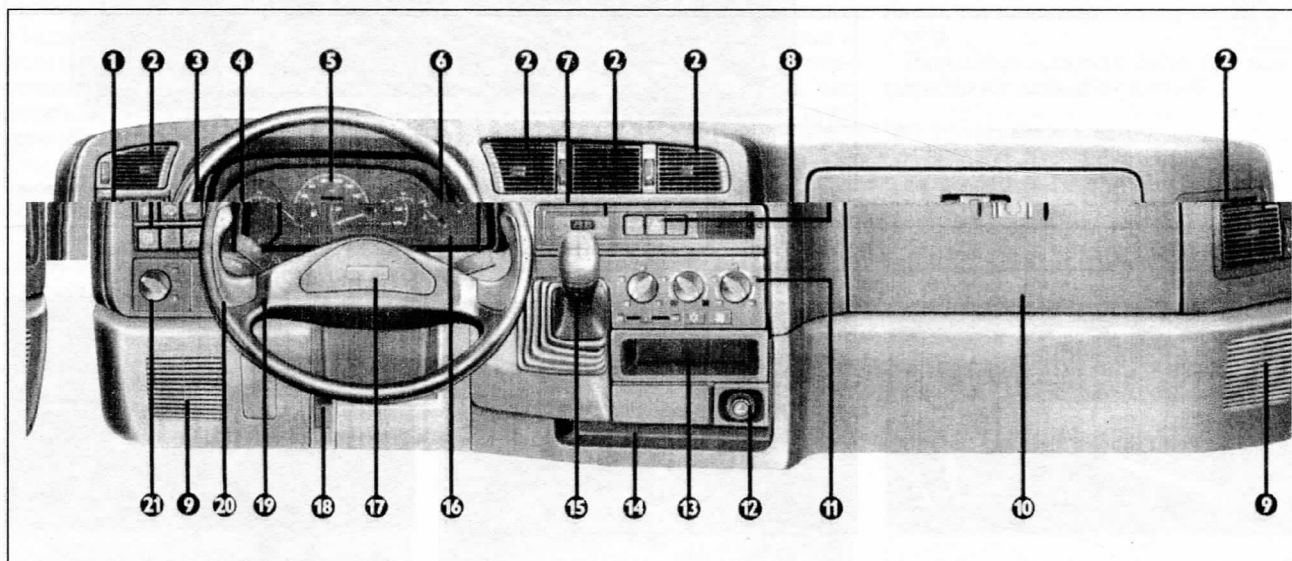


Инструкция по эксплуатации

Панель приборов

Наличие и расположение указателей и сигнальных лампочек зависит от модели автомобиля

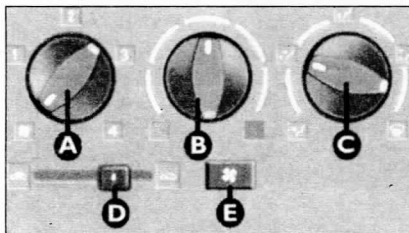


- 1 - Кнопки управления
- 2 - Дефлекторы
- 3 - Подрулевой выключатель указателя поворота
- 4 - Подрулевой выключатель дальнего света фар
- 5 - Щиток приборов
- 6 - Подрулевой выключатель омывателя переднего стекла
- 7 - Электронные часы

- 8 - Кнопка аварийной световой сигнализации
- 9 - Место установки динамиков
- 10 - Вещевой ящик
- 11 - Выключатели отопителя и вентиляции салона
- 12 - Прикуриватель
- 13 - Место установки радиоприемника
- 14 - Пепельница

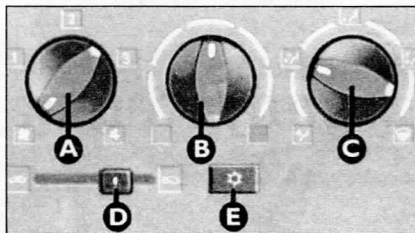
- 15 - Рычаг механической коробки передач
- 16 - Сигнальные и контрольные лампочки
- 17 - Клавиша привода звукового сигнала
- 18 - Ручка защелки замка капота
- 19 - Кнопка регулировки положения внешних зеркал
- 20 - Кнопка регулировки положения фар
- 21 - Выключатель внешних огней и подсветки щитка приборов

Отопление и вентиляция

**Выключатели отопителя и вентиляции салона:**

A - регулятор скорости вращения вентилятора отопителя
 B - регулятор температуры воздуха обдува салона
 C - регулятор направления обдува
 D - переключатель циркуляции воздуха в салоне
 E - выключатель дополнительного отопителя (модели «Rapogama», Kombi, микроавтобус)

Кондиционер

**Ручки управления кондиционером:**

A - регулятор скорости вращения вентилятора
 B - регулятор температуры воздуха обдува салона
 C - регулятор направления обдува
 D - переключатель циркуляции воздуха в салоне
 E - выключатель кондиционера

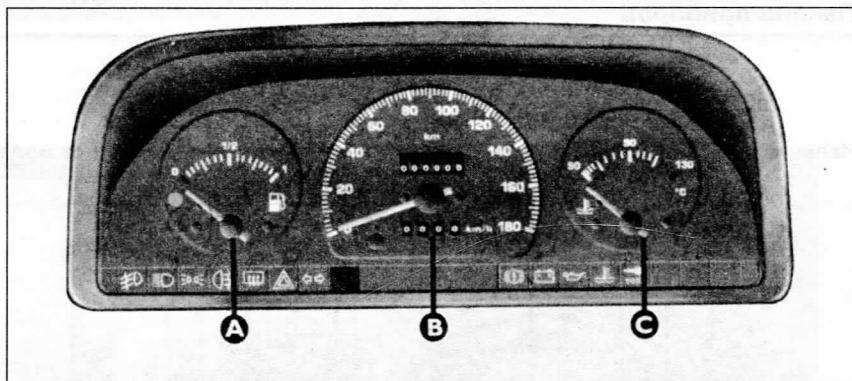
Внимание! При включении режима циркуляции воздуха в салоне его охлаждение происходит быстрее. Поэтому этот ре-

жим рекомендуется включать при движении на участках с сильно загрязненным воздухом, например, при медленном движении в дорожных пробках, в туннелях и т.п.

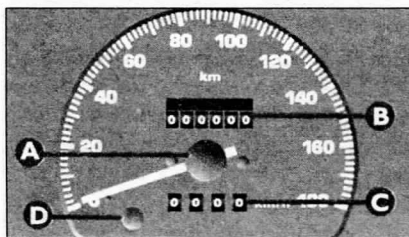
Автомобили «Rapogama» и Kombi оборудованы системой кондиционирования воздуха, состоящей из основного и дополнительного (по заказу) кондиционеров. Второй кондиционер включается поворотным выключателем F, который располагается на потолке. Дополнительный кондиционер работает только при включенном основном кондиционере.

Щиток приборов.

A - указатель запаса топлива
 B - спидометр и счетчик километража
 C - указатель температуры охлаждающей жидкости

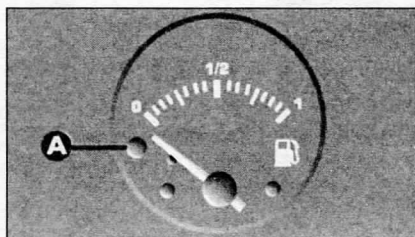


Спидометр



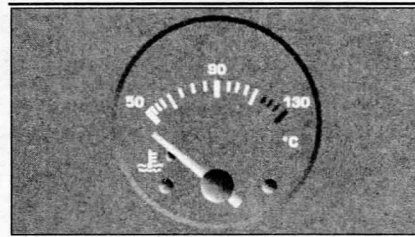
A - стрелка спидометра.
 B - счетчик общего пробега.
 C - счетчик суточного пробега.
 D - кнопка сброса показаний суточного пробега.

Указатель запаса топлива



При загорании сигнальной лампочки указателя запаса топлива A в баке остается примерно 8-10 литров топлива. Не «опустошайте» топливный бак, потому что перебои с подачей топлива в систему могут привести к повреждению катализатора.

Указатель температуры охлаждающей жидкости



Стрелка указателя температуры охлаждающей жидкости при нормальных условиях эксплуатации должна находиться в пределах среднего диапазона шкалы. Приближение стрелки указателя к диапазону, отмеченному красным цветом, означает, что двигатель перегружен и необходимо уменьшить его обороты. При медленном движении в условиях жаркого климата стрелка указателя также может отклоняться в сторону красного диапазона шкалы.

Сигнальные и контрольные лампочки

Если загорается соответствующая лампочка, то это означает сбой или дефект в работе той или иной системы.

Недостаточная зарядка аккумулятора

Лампочка загорается при возникновении дефекта в цепи зарядки аккумулятора. Эта лампочка загорается также и в момент поворота ключа зажигания в положение MAR, но при этом она сразу же гаснет. Данная лампочка может гаснуть с некоторым замедлением при работе двигателя на холостом ходу. Это нормальное явление.

Недостаточное давление моторного масла

Данная лампочка загорается при падении давления моторного масла ниже номинальных значений. Эта лампочка загорается также и в момент поворота ключа зажигания в положение MAR, но сразу же гаснет, как только двигатель запускается. Данная лампочка может гаснуть с некоторым замедлением при работе двигателя на холостом ходу, что допускается. При значительной нагрузке на двигатель лампочка может мигать и при работе двигателя на холостом ходу. Однако в таких случаях при небольшом увеличении оборотов двигателя лампочка должна погаснуть.

Аварийный сигнал

Если во время движения загорается сигнальная лампочка аварийной сигнализации, то следует остановиться и заглушить двигатель. Для установления причины обратитесь в мастерскую.

Высокая температура охлаждающей жидкости

Эта лампочка загорается, если температура охлаждающей жидкости превышает номинальные значения.

Аварийная световая сигнализация

Эта лампочка горит при включении аварийной световой сигнализации, которая в свою очередь оповещает подходящие транспортные средства о том, что автомобиль совершил вынужденную остановку и представляет опасность для других участников движения.

Неисправность системы впрыска топлива (красная)

Эта лампочка загорается при появлении дефекта в системе впрыска топлива. Эта лампочка загорается также и в момент поворота ключа зажигания в положение MAR, но сразу же гаснет, как только двигатель запускается. При загорании данной лампочки продолжать поездку можно только до ближайшей мастерской.

Контрольная лампочка тормозной системы

Эта лампочка загорается в трех следующих случаях:

- 1 - при затянутом рычаге стояночного тормоза,
- 2 - при падении уровня тормозной жидкости в расширительном бачке ниже минимальной отметки,
- 3 - при значительном износе тормозных накладок.

Сигнальная лампочка разогрева двигателя

Эта лампочка имеется у автомобилей с дизельными двигателями и загорается в момент поворота ключа зажигания в положение MAR и должна погаснуть, как только свечи накаливания обеспечат нужную температуру.

Сигнальная лампочка обогрева заднего стекла

Эта лампочка загорается при включении обогрева заднего стекла.

Сигнальная лампочка уровня конденсата в топливном фильтре

Такая сигнальная лампочка имеется у автомобилей с дизельным двигателем и предназначена для оповещения водителя о том, что в топливном фильтре накопилось большое количество конденсата. Эта лампочка загорается также и в момент поворота ключа зажигания в положение MAR, однако через несколько секунд она должна погаснуть.

Лампочка включенных задних противотуманных фонарей

Эта лампочка горит при включении задних противотуманных фонарей.

Лампочка внешнего освещения

Эта лампочка загорается при включении стояночного света и ближнего света фар.

Лампочка указателя поворота

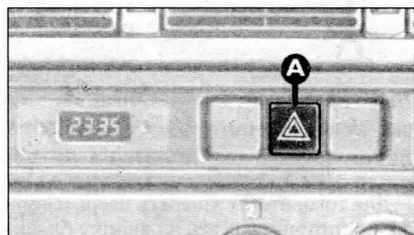
Эта лампочка загорается и горит прерывисто при включении указателя поворота.

Лампочка включенных противотуманных фар (устанавливаются по заказу)

Данная лампочка горит при включении противотуманных фар.

Лампочка дальнего света

Включение дальнего света фар подтверждается данной лампочкой.

Аварийная световая сигнализация

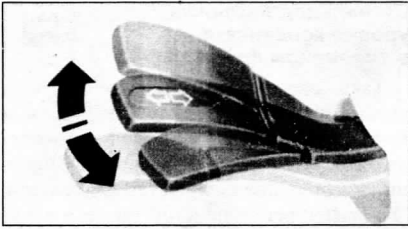
Для включения аварийной световой сигнализации нажмите на кнопку А.

Катализатор

Автомобили с бензиновым двигателем, оборудованные катализатором, должны заправляться только неэтилированным бензином с октановым числом не ниже 95. Не заправляйтесь этилированным

топливом даже в чрезвычайных ситуациях и не заливайте это топливо даже небольших объемах. Этилированный бензин повреждает катализатор и он восстановлению не подлежит.

Подрулевые выключатели

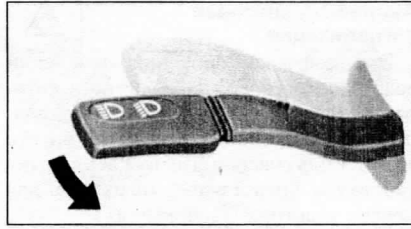


Верхний левый выключатель

При переводе выключателя в нижнее положение включается указатель левого поворота.

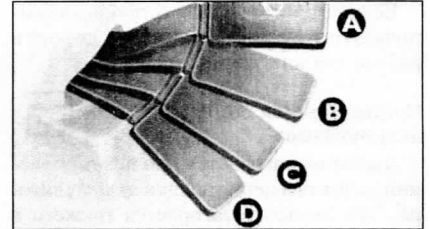
При переводе выключателя в верхнее положение включается указатель правого поворота.

Выключатель поворота возвращается в исходное положение автоматически после выполнения поворота. Если необходимо подать лишь короткий сигнал о смене направления движения, например, при перестроении в другой ряд, то достаточно лишь отжать ручку выключателя вверх или вниз без фиксации её в этом положении.



Нижний левый выключатель

При переводе выключателя вниз включается дальний свет фар.



Правый подрулевой выключатель

Положение А - стеклоочиститель выключен.

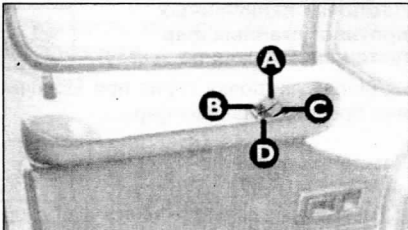
Положение В - стеклоочиститель работает в интервальном режиме.

Положение С - стеклоочиститель работает в постоянном режиме с замедленной скоростью.

Положение D - стеклоочиститель работает в постоянном режиме с увеличенной скоростью.

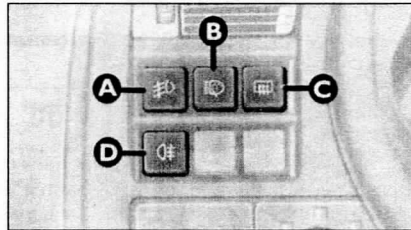
При подтягивании выключателя к рулевому колесу включается омыватель стекла.

Электрические стеклоподъемники

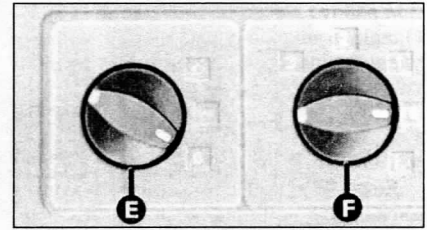


- A - опускание стекла левой двери
- B - подъем стекла левой двери
- C - опускание стекла правой двери
- D - подъем стекла правой двери

Кнопочные выключатели

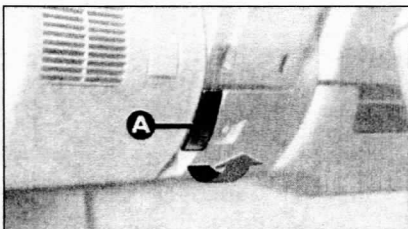


- A - выключатель противотуманных фар (по заказу)
- B - выключатель очистителя и омывателя фар (по заказу)
- C - выключатель обогрева заднего стекла и/или боковых зеркал
- D - выключатель задних противотуманных огней



- E - выключатель внешнего освещения
- F - регулятор положения фар

Капот

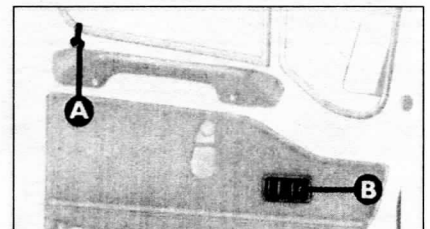


Для открытия капота необходимо потянуть за рычаг А в салоне. Для закрытия капота его нужно опустить на расстояние примерно 20 см от моторного отсека и с этого расстояния отпустить. Убедитесь, что капот зафиксировался защелкой.

Центральный замок

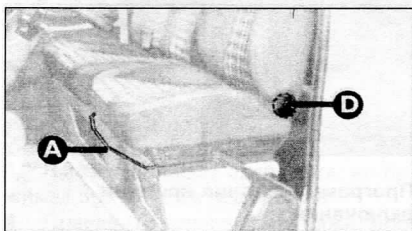


Для одновременного запираения всех дверей извне поверните ключ в замке в положение 1. Для того, чтобы разблокировать все двери извне ключ следует повернуть в положение 2.



Для того, чтобы запереть дверь изнутри, достаточно нажать на кнопку блокировки замка А. При отжимании кнопки вверх происходит разблокировка замка. В - внутренняя ручка открытия двери. Если одна из дверей окажется плохо закрытой или в системе появился дефект, то центральный замок не срабатывает.

Сиденья

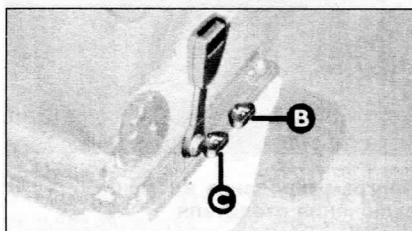


Изменение положения сидений следует выполнять только при стоящем автомобиле.

Ручки для изменения положения сидений:

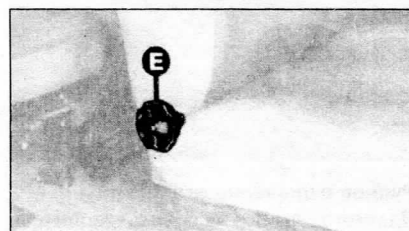
A - продольное перемещение.

B - вертикальное перемещение подушки спинки сиденья вперед (если предусмотрено).



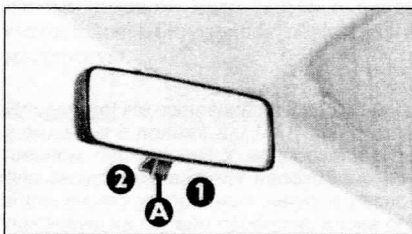
C - вертикальное перемещение подушки спинки сиденья назад (если предусмотрено).

D - регулировка положения спинки сиденья.



E - регулировка положения спинки сиденья пассажирского салона.

Зеркала заднего вида



Регулировка внутреннего зеркала заднего вида должна выполняться только после того, как водительское сиденье будет установлено в удобное положение.

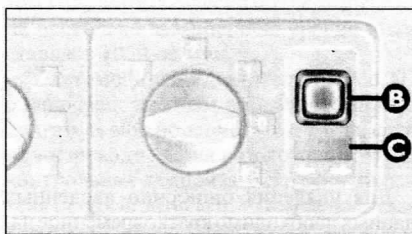
Внутреннее зеркало заднего вида можно с помощью рычага **A** установить в два положения:

1 - нормальное

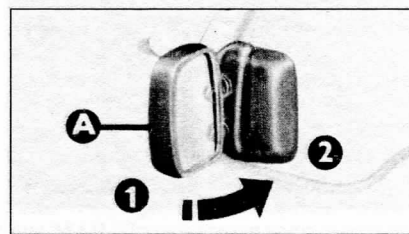
2 - положение, предотвращающее ослепление в темное время суток.

В обоих положениях зеркало можно разворачивать во все стороны.

Внешние зеркала заднего вида



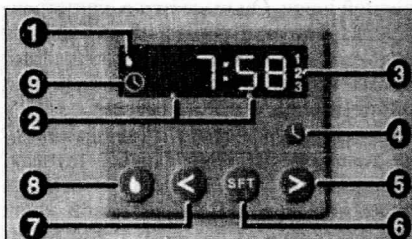
Внешнее зеркало можно перемещать в четырех направлениях кнопкой **B**. С помощью кнопки **C** происходит выбор зеркала, положение которого надлежит отрегулировать (левое или правое).



Ручная регулировка положения зеркала выполняется соответствующим поворотом самого зеркала. Внешние зеркала складываются. При движении на узких местах, например, на мойке, их можно переместить к боковому стеклу, переведя из положения **1** в положение **2**.

Дополнительный отопитель для запуска холодного двигателя

Дополнительный (стояночный) отопитель, функционирующий независимо от двигателя, обеспечивает обогрев салона при выключенном двигателе, подогрев охлаждающей жидкости и самого двигателя перед запуском. Отопитель оборудован таймером, позволяющим включать его вручную или выполнять программирование для автоматического включения.



Настройка таймера

1 - контрольная лампочка функционирования отопителя

2 - подсветка дисплея

3 - список времени включения отопителя

4 - кнопка настройки часов

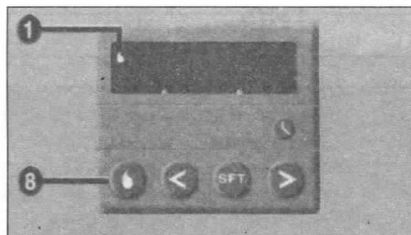
5 - кнопка перевода часов назад

6 - кнопка меню

7 - кнопка перевода часов вперед

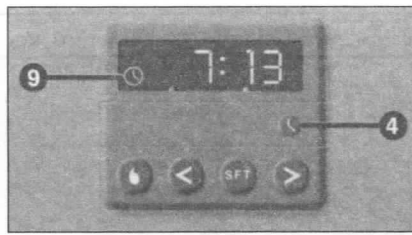
8 - кнопка ручного включения отопителя

9 - лампочка подсветки для считывания показания часов



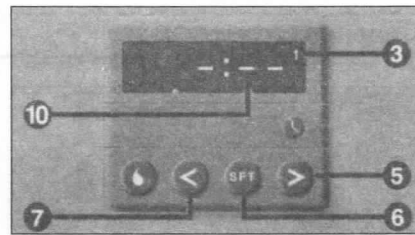
Ручное включение отопителя

Для того, чтобы включить отопитель вручную, нажмите кнопку 8 таймера. При этом включится подсветка дисплея и контрольная лампочка 1 функционирования отопителя. Они остаются включенными на весь период работы отопителя.



Программирование времени включения отопителя

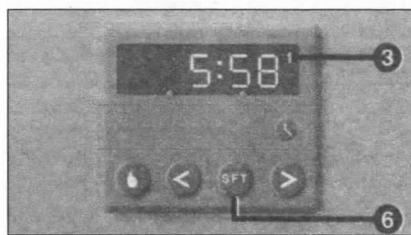
Перед выполнением программирования следует установить точное время. Для этого нажмите кнопку 4. Включится подсветка дисплея и лампочка 9 подсветки показания. В течение 10 сек. нажмите на кнопки 5 и 7, чтобы вывести текущее время. Для считывания текущего времени нажмите кнопку 4. При этом примерно на 10 сек. загорится лампочка 9.



Программирование времени включения

Диапазон времени включения отопителя составляет от одной минуты до 24 часов. Можно задать три срока включения, однако активировать можно только один.

1 Нажмите кнопку 6. На дисплее примерно на 10 сек. высветится значок 10 или ранее заданное время включения, а также номер 3 одного из трех введенных в память сроков включения отопителя. Если же ранее заданное время нужно изменить, то всякий раз следует нажать на кнопку 6 в течение 10 сек.



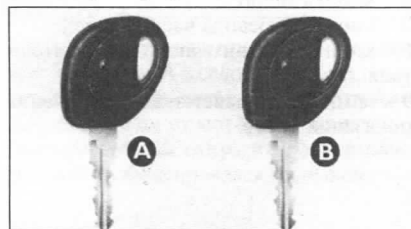
2 Нажмите в течение 10 сек. на кнопки 5 или 7 для набора нужного времени включения. Свидетельством того, что вновь заданное время включения введено в память, является удаление из списка 3 настроек прежнего времени включения отопителя.

Для удаления ошибочно введенных данных необходимо кратковременное нажатие на кнопку 6. Освещение дисплея выключится, а из списка 3 будет удалено ошибочно заданное время.

Выключение отопителя происходит или автоматически после истечения заданного времени работы или вручную нажатием на кнопку 8 на таймере.

Противоугонная система

Для того, чтобы предотвратить угон автомобиля, он оборудован электронной противоугонной системой, блокирующей запуск двигателя. Система активизируется автоматически при извлечении ключа из замка зажигания. В рукоятке каждого ключа имеется чип, который при запуске двигателя вырабатывает соответствующий частотный сигнал, принимаемый специальной антенной, установленной на выключателе зажигания. Этот частотный сигнал является своего рода паролем, который распознается и воспринимается блоком управления. Блок управления после получения пароля разрешает запуск двигателя.



Ключи

В комплект входят два типа ключей, позволяющие запускать двигатель и закрывать крышку топливно-заливной горловины.

Рукоятка ключа А имеет красно-бордовую окраску. Это так называемый основной ключ. Он выдается в единственном экземпляре и служит для управления кодовым сигналом при изготовлении новых ключей взамен утерянных или поврежденных дополнительных (В). Этим ключом рекомендуется пользоваться только в исключительных случаях. Хранить его следует вне автомобиля в надежном месте. Если основной ключ будет утерян, то без него невозможен ремонт противоугонной системы и блока управления двигателем (или ТНВД на автомобилях с дизельным двигателем).

Ключ В выдается в двух экземплярах и предназначается для повседневного пользования. Этот ключ служит для запуска двигателя, запираения (открытия)

передних или боковых раздвижных дверей, задней двери, крышки топливно-заливной горловины.

Вместе с ключами выдается брелок/карточка с цифровым кодовым сигналом А, который необходим для запуска двигателя в случае сохранения блокировки двигателя при выполнении обычного запуска. В - механический код ключей, который сообщается сервисной службе FIAT при изготовлении запасных ключей. С - места для наклейки данных, записанных на самоклеящихся табличках.

Номера кодов, указанных на брелке и на основном ключе должны храниться в надежном месте. Вместе с тем, у владельца автомобиля всегда должна быть возможность оперативного доступа к электронному коду, если понадобится принудительный запуск двигателя при отказе системы разблокировки.

Внимание! Принудительный запуск двигателя у автомобилей с дизельным двигателем невозможен. В таких случаях следует сразу обращаться в сервисную службу.