

- Совершенную электронную систему, которая при включенном зажигании (ключ зажигания повернут в положение II) обеспечивает постоянное тестирование датчиков замедления, блока управления, газогенераторов надувных подушек и соответствующей электропроводки.
- Сигнализатор неисправности дополнительной системы безопасности, который расположен на приборной доске и предназначен для предупреждения водителя об отказе системы.
- Запасной автономный источник энергии, предназначенный для дублирования основной системы питания в случае выхода ее из строя при аварии автомобиля.

### Функционирование дополнительной системы безопасности при аварии

При сильном лобовом ударе автомобиля срабатывают датчики замедления, и блок управления включает газогенераторы для быстрого наполнения подушек безопасности.

При аварии автомобиля ремень безопасности удерживает от смещений нижнюю часть туловища. Надувные подушки безопасности водителя и переднего пассажира помогают предотвратить сильный удар головой и грудной клеткой о рулевое колесо или панель управления.

После срабатывания и наполнения газом подушка безопасности сразу же сдувается. Длительность всего процесса от момента подачи сигнала датчиками замедления до вдувания подушки занимает доли секунды. Действие подушки проис-

ходит настолько быстро, что Вы просто не успеваете услышать громкий хлопок надуваемой подушки или даже понять, что произошло.

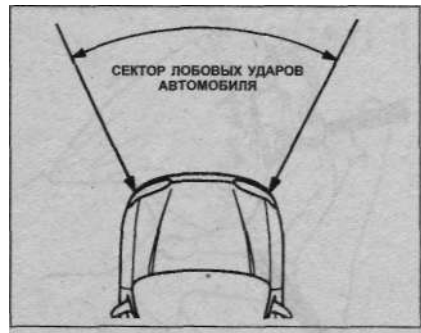
После аварии и срабатывания подушки безопасности воздух в салоне автомобиля выглядит слегка задымленным. На самом деле это взвесь тонкодисперсного порошка, которым была пересыпана оболочка подушки в сложенном состоянии. Люди с заболеваниями органов дыхания могут испытывать определенный дискомфорт от содержащихся в воздухе газообразных продуктов, выделяемых газогенератором надувной подушки.

### Некоторые важные сведения об особенностях работы подушки безопасности

Подушки безопасности срабатывают только при достаточно сильном лобовом ударе автомобиля. Сила удара, вызывающего включение дополнительной системы безопасности, примерно соответствует столкновению автомобиля на скорости 40 км/ч с неподвижным автомобилем такой же массы и размеров. Подушки безопасности не надуваются при лобовом ударе средней силы, а также при ударах автомобиля (даже очень сильных) сзади, сбоку или при переворачивании автомобиля.

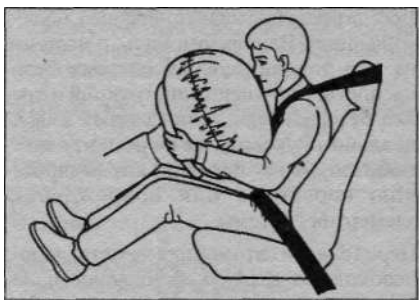
Подушки безопасности являются защитными устройствами одноразового действия. Они не способны защитить Вас при повторных лобовых ударах, которые могут случиться вслед за первым ударом в одной и той же аварии.

Тяжелые травмы, увечья и гибель водителя и пассажиров автомобиля возможны при сильных авариях, даже если по-



душки безопасности сработали вовремя и ремни были отрегулированы и пристегнуты должным образом. Ни одна современная защитная система не может гарантировать полную безопасность водителя и пассажиров при тяжелых авариях.

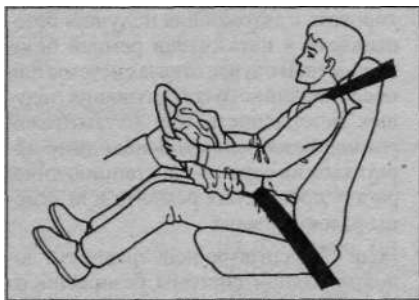
Визуальным осмотром повреждений, полученных автомобилем в результате аварии, обычно бывает очень трудно достоверно установить, должны были или нет сработать подушки безопасности. В некоторых случаях сильные повреждения кузова свидетельствуют о том, что значительная часть энергии удара была поглощена деформацией элементов кузова. При этом пороговое значение замедления, на которое настроены датчики замедления и которое вызывает срабатывание подушек безопасности, могло быть не превышено. В других случаях, когда удар пришелся на более жесткую часть автомобиля (например, ходовую часть) и сопровождался более значительным замедлением, кузов не получает значительных видимых повреждений, а подушки срабатывают.



### Функционирование подушки безопасности водителя

При лобовом ударе достаточной силы подушка безопасности, установленная в ступице рулевого колеса, практически мгновенно надувается и предохраняет водителя от удара головой и грудью о рулевое колесо.

Для того, чтобы эффективно выполнить свою защитную функцию, подушка безопасности должна разворачиваться из сложенного состояния в рабочее с очень большой скоростью. Поэтому подушка



безопасности, защищая Вас от тяжелых увечий и в ряде случаев даже спасая Вашу жизнь, может стать причиной легкого травмирования. Например, Вы можете получить царапины, ссадины на лице и т.п. Для того, чтобы уменьшить вероятность травмирования лица подушкой безопасности, следует всегда располагаться на водительском сиденье на максимально возможном удалении от рулевого колеса. При этом, разумеется, Вы должны обеспечить себе хороший обзор и возможность удобного манипу-

лирования всеми органами управления автомобилем.

Сразу после наполнения газом подушка безопасности быстро сдувается, обеспечивая возможность водителю визуально оценить ситуацию после лобового удара и корректировать направление движения автомобиля с помощью рулевого колеса, а также использовать другие органы управления автомобилем. Промежуток времени от момента срабатывания до сдувания подушки безопасности длится доли секунды. Вы можете сначала даже не осознать, что сработала подушка безопасности.

Подушка безопасности водителя в сложенном состоянии находится под накладкой ступиц рулевого колеса. В целях Вашей безопасности не прикрепляйте к ступице или ободу рулевого колеса никакие посторонние предметы. Эти предметы могут затруднить нормальное функционирование подушки безопасности или быть отброшены надувающейся оболочкой подушки и травмировать Вас или других пассажиров