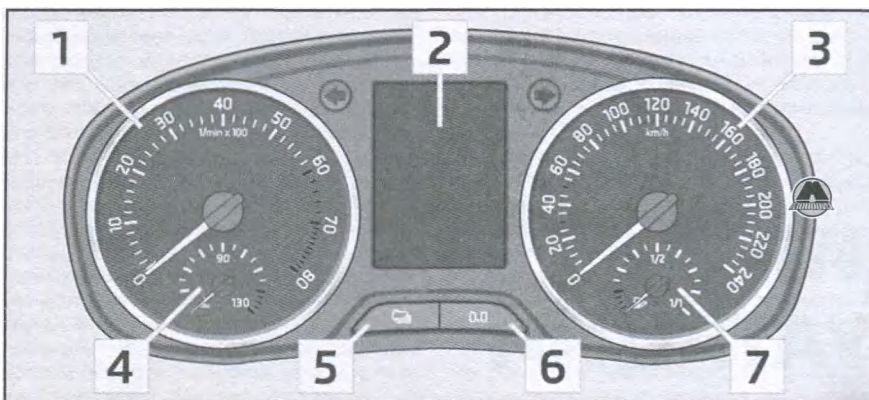


Щиток приборов



1. Тахометр 2. Дисплей: со счётчиком пробега, с индикатором технического обслуживания, с электронными часами, с многофункциональным дисплеем, с информационным дисплеем 3. Спидометр 4. Указатель температуры охлаждающей жидкости 5. Клавиша режимов индикации: настройка часов/минут, активация/деактивация второй скорости в миль/ч или км/ч, индикатор периодичности технического обслуживания - индикация количества оставшихся дней и километров до следующего технического обслуживания 6. Клавиши: сброс счётчика суточного пробега, обнуление индикатора технического обслуживания

Тахометр

Начало красного сектора шкалы тахометра указывает для всех передач максимальную допускаемую частоту вращения для обкатанного и прогретого двигателя. Прежде, чем достичь этого сектора, переключите на ближайшую высшую передачу или же наберите положение D рычага селектора автоматической коробки передач. Переключить на более низкую передачу необходимо, как только автомобиль перестает ехать плавно, равномерно. Во время обкатки избегайте повышенной частоты вращения вала двигателя автомобиля.

[ВНИМАНИЕ]
Стрелка тахометра ни в коем случае не должна попасть в красное поле шкалы тахометра - опасность повреждения двигателя!

Указатель температуры охлаждающей жидкости

Зона низкой температуры
Пока стрелка указателя находится на левом участке шкалы, двигатель еще не прогрет на свою рабочую температуру. Избегайте вождения на высоких частотах вращения вала двигателя, с полным газом и не подвергайте двигатель сильной нагрузке.

Зона рабочей температуры
В тот момент, когда стрелка указателя попадет в средний участок шкалы, двигателем достигнуто своей рабочей температуры. При повышенной нагрузке двигателя и повышенных температурах наружного воздуха стрелка указателя может отклониться более вправо. Такое отклонение не существенно до тех пор, пока не начнет вспыхивать предупредительный символ на панели приборов.

[ВНИМАНИЕ]
Дополнительные фары и другие дополнительные детали, устанавливаемые перед отверстиями для впуска свежего воздуха в подкапотное пространство, ухудшают эффективность охлаждения

Указатель запаса топлива

Указатель запаса топлива работает только при включенном зажигании. Емкость топливного бака - около 55 литров (у автомобиля с приводом на все колеса - около 60 литров). В тот момент, когда стрелка указателя упадет до участка запаса топлива, загорится на панели приборов предупредительный символ. В данный момент в топливном баке остается еще ок. 8 литров топлива. Этот символ напоминает Вам о необходимости заправки топливом. На информационном дисплее изображается: Please refuel (заправьтесь топливом). В качестве предупредительного сигнала раздается тоже звуковая сигнализация (1 краткий звуковой сигнал).

[ВНИМАНИЕ]
Никогда не используйте топливный бак полностью! Нерегулярное снабжение системы питания топливом может привести к перебоям зажигания или же к воспламенениям в двигателе. Несгоревшее топливо может попасть в систему выпуска ОГ и причинить повреждение катализатора ОГ.

Спидометр

Сигнализация превышения скорости
В случае превышения скорости 120 км/ч Вас об этом факте предупреждает

звуковая сигнализация. Сели скорость падает ниже этого предела, звуковая сигнализация превышения скорости выключается.



Примечание:
Эта функция распространяется только на некоторые страны.

Счетчик пройденного пути

Пройденный путь указывается в километрах (км). У некоторых исполнений применяется как единица измерения "миля".

При выключенном зажигании на дисплее изображен счетчик суммарного пройденного пути. После включения зажигания на дисплее появляется индикация суточного счетчика пути. Счетчики возможно затем переключать кнопкой сброса.

Суточный счетчик пути (trip)

Суточный счетчик пути регистрирует путь, пройденный автомобилем с момента последнего сброса, по шагам в 100 м или 1/10 мили, соотв.

Индикация неисправностей

Если в панели приборов появилась какая-нибудь неисправность, то на дисплее суточного счетчика пути появляется постоянно изображаемая индикация Error. Устраните неисправность как можно скорее на специализированной станции сервисного техобслуживания.

[ВНИМАНИЕ]
В целях безопасности не сбрасывайте суточный счетчик пути на ходу автомобиля, а только на стоящем на месте автомобиле!



Примечание:
У автомобилей без многофункционального указателя или с информационным дисплеем изображаются на дисплее показания обоих счетчиков одновременно.

Индикатор технического обслуживания

Изображение на дисплее может отличаться, в зависимости от оборудования автомобиля.

Указатель периодичности сервисного техобслуживания

Примерно за 15 дней до наступления срока очередного сервисного техосмотра на дисплее счетчика пройденного пути изображается символ ключа. Рядом с символом ключа изображается на 10 сек. показание об оставшемся количестве километров, и затем на 10 сек. - показание об оставшемся количестве дней до срока очередного сервисного техосмотра.

На информационном дисплее изображается:

«Service in... km or...days (Сервисное техобслуживание через ... км или ...дней)»

Показание по километрам и, соотв., по времени, оставшимся до очередного сервисного техосмотра, снижается постепенно по шагам в 100 км и в 1 день, соответственно. Как только достигнут срок выполнения сервисно-