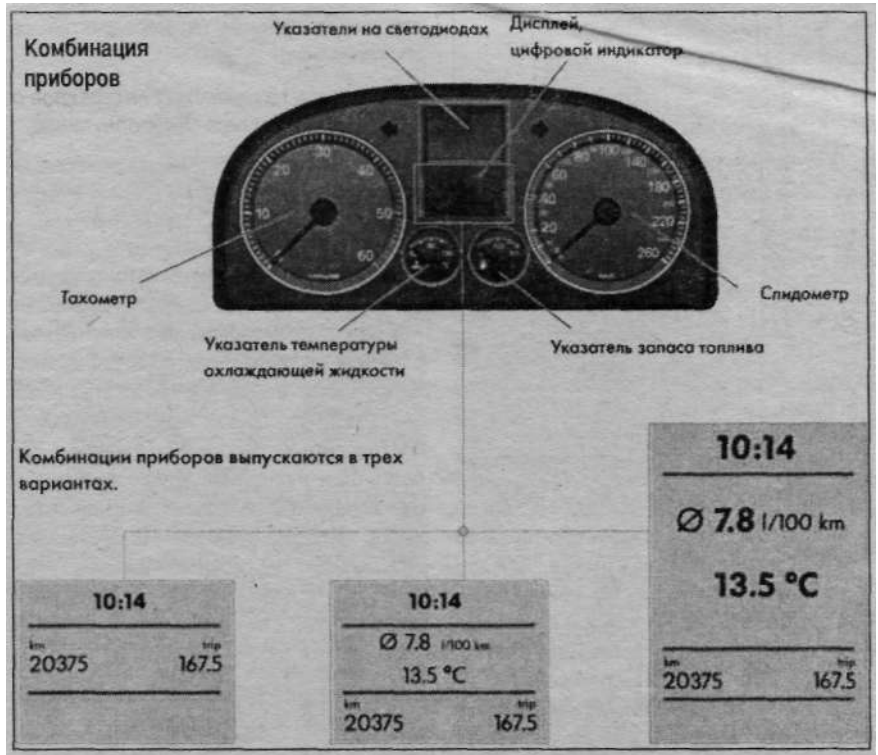


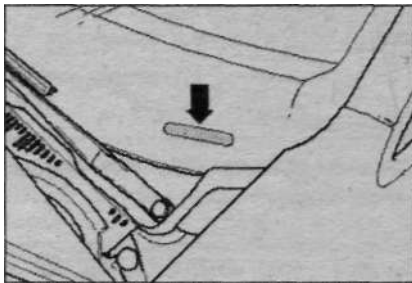
Комбинация приборов

Комбинации приборов выпускаются в трех вариантах. На дисплей комбинации приборов модели Lowline выводятся следующие данные: время суток, общий пробег, суточный пробег. Эта модель выпускается также в упрощенном базовом варианте, без указателя температуры охлаждающей жидкости, но с красным светодиодом, который загорается при перегреве двигателя. Комбинация приборов модели Midline позволяет вывести на дисплей помимо данных, указанных для модели Lowline, дополнительно: температуру окружающего воздуха, данные многофункционального индикатора или предупредительные текстовые сообщения вместо данных многофункционального индикатора и температуры окружающего воздуха. Комбинация приборов модели Highline позволяет вывести на дисплей дополнительно к указанным выше данным (для модели Midline): предупредительные символы или текстовые сообщения вместо данных многофункционального индикатора и температуры окружающего воздуха.

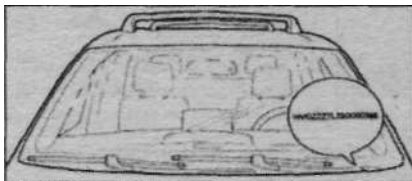


Идентификационный номер автомобиля (VIN)

Идентификационный номер автомобиля (VIN) на ветровом стекле



Идентификационный номер автомобиля (VIN) - стрелка - находится на левой стороне автомобиля за ветровым стеклом в области крепления стеклоочистителя. Идентификационный номер автомобиля (VIN) снаружи автомобиля можно прочесть в смотровом окошке на ветровом стекле. Прозрачное поле находится с левой стороны в нижней части ветрового стекла.

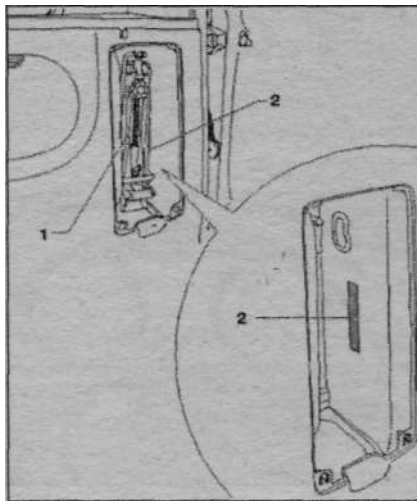


Идентификационный номер автомобиля (VIN) внутри на крышке крепления заднего фонаря справа

Идентификационный номер автомобиля (VIN) -2- выбит внутри на крышке крепления заднего фонаря справа. Для считывания идентификационного номера автомобиля

Расшифровка номера VIN

WWW	zzz	2C + 2K	Z	5	W	000 234
Знак изготовителя	Знак заполнения	Тип	Знак заполнения	Модельный год 2005	Производственное предприятие	Порядковый номер

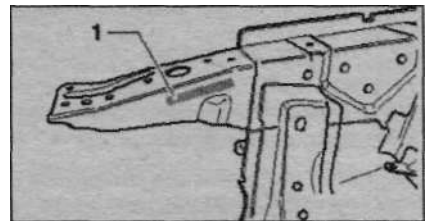


(VIN) открыть крышку боковой обивки справа и снять домкрат - 1 -.

Указание: Если внутри на крышке крепления заднего фонаря справа нет идентификационного номера автомобиля (VIN), то он по технологическим причинам был выбит на внутренней боковой колесной арки справа.

Идентификационный номер автомобиля (VIN) на внутренней боковине колесной арки справа

Если внутри на крышке крепления заднего фонаря справа нет идентификационного номера автомобиля (VIN), то он по техноло-



гическим причинам был выбит на лонжероне колесной арки вверх справа внутри - 1 -.

Проверка уровня моторного масла

Принять во внимание следующее: после выключения двигателя необходимо подождать несколько минут, чтобы масло стекло в масляный поддон. Извлечь маслоизмерительный щуп, протереть его чистой ветошью, а затем вставить обратно до упора. Снова извлечь масломерный щуп и проверить уровень масла.

Метки на маслоизмерительном щупе

Долив моторного масла запрещен. Можно долить моторное масло. Может оказаться, что после этого уровень масла будет находиться в зоне -А-
 С. Необходимо долить моторное масло. Достаточно, если после этого уровень масла будет находиться в области -В- (рифленое поле)
 При уровне масла выше отметки -А- существует опасность повреждения катали-